

南阳市 2019 年秋期高中三年级期终质量评估

文科综合能力测试

第 I 卷选择题

本卷共 35 小题。每小题 4 分，共 140 分。在每小题给出的四个选项中，只有一项是符合题目要求的。

佛山市位于亚太经济发展活跃的东亚和东南亚交汇处，珠江三角洲经济区中部，毗邻港澳。佛山创意产业园前身是 6 家废旧厂房，在佛山市委市政府、禅城区委区政府的强力支持下，秉承文化是魂，产业是根，平台是关键的宗旨。如今已吸引了从事设计、金融、保险、法律服务等 1000 多家企业入驻，文化产业、生产性服务业、高端生活配套服务业集聚。据此完成 1-3 题。

- 1. 佛山市发展创意产业，可以
 - A.抑制城市房价
 - B.降低平均工资
 - C.减轻城市人口比重
 - D.促进相关产业升级
- 2. 禅城区创意产业园选址废旧厂房，主要考虑
 - A.提高第三产业比重
 - B.提高土地利用率
 - C.改善城市交通
 - D.扩大城市范围
- 3. 工厂旧址改造为创意产业园，应首先进行
 - A.环境美化
 - B.交通改善
 - C.新建厂房
 - D.技术革新

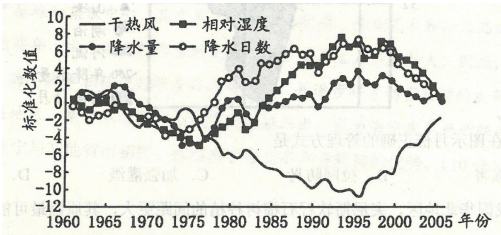
随着我国经济和交通运输的快速发展，人口在各个城市之间的流动越来越频繁。下表为某网站显示的 2019 年 3 月某日北京市人口流入目的地的大数据信息。据此完成 4-5 题。

目的地排名	出行方式所占比重%		
	汽车	火车	飞机
1.上海市	10	37	53
2.重庆市	0	22	78
3.廊坊市	49	51	0
4.长沙市	9	28	63
5.保定市	30	70	0

注：廊坊市和保定市均位于河北省。

- 4. 与前往长沙相比，前往重庆没有选择汽车出行方式的主要原因是
 - A.距离较远
 - B.经济落后
 - C.地形崎岖
 - D.河流阻挡
- 5. 随着“京津冀一体化”的进一步发展，三地之间人员的流动越来越频繁。判断北京人口流入廊坊市的主要目的是
 - A.返回居住地
 - B.从事第二产业
 - C.从事旅游业
 - D.返乡探亲

干热风，俗称“火南风”或“火风”。它是一种高温、低湿并伴有~定风力的农业灾害性天气。下图为甘肃省干热风次数与其他气候要素变化对比图。图中标准化数值正值表示增加，负值表示减少。据此完成 6-8 题。



- 6. 图示反映出甘肃省干热风发生的次数

- A. 1960-1975 年逐渐增加 B. 1960-1995 年波动减少
C. 1975-1985 年逐渐减少 D. 1960-2005 年波动增加

7. 20 世纪 90 年代以后，影响甘肃省干热风变化的主要原因是

- A. 相对湿度增大 B. 降水量增加
C. 全球气候变暖 D. 蒸发量减少

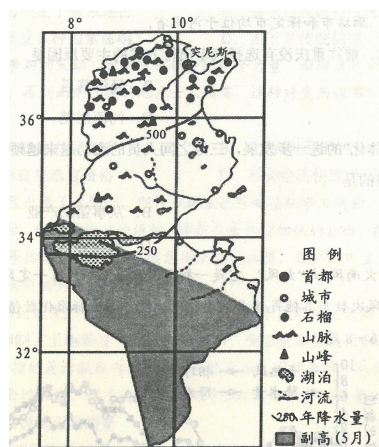
8. 当地夏季多干热风天气的主要原因是

- A. 受高压脊控制 B. 受低压槽控制
C. 受锋面气旋控制 D. 受副热带高压控制

非洲北部突尼斯的软籽石榴是一种优质水果，为多年生灌木或小乔木，通常树高 5-7 米。

该水果喜光，较耐瘠薄和干旱，怕水涝，一般 4-5 月为花期，需水少，而生育季节需要水多，

9-10 月成熟。该水果于 1986 年引入我国，目前已成为人们喜爱的水果。下图示意突尼斯软籽石榴分布，图中阴影表示 5 月副热带高压位置。据此完成 9-11 题。



9. 图中石榴在图示月份正确的管理方式是

- A. 防止冻害 B. 拉网防鸟 C. 加强灌溉 D. 注意排水

10. 相比于我国华北地区，突尼斯软籽石榴树种植的间距更大，其原因最可能是

- A. 树冠大可接收更多的阳光 B. 加强通风有利于降低温度
C. 使根系伸展便于吸收水分 D. 利于排水减少渍涝的威胁

11. 突尼斯的软籽石榴引入我国华北地区种植，最需要防范的气象灾害是

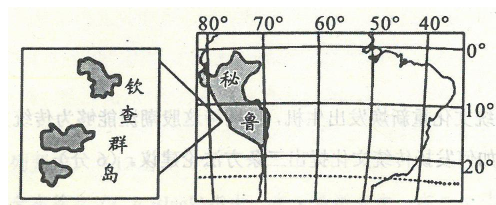
- A. 春季阴雨 B. 夏季伏旱 C. 秋季风沙 D. 冬季寒潮

第 II 卷非选择题

必考题

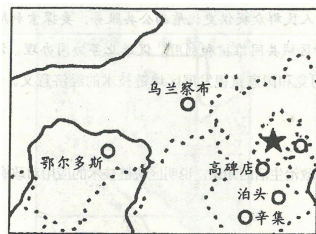
36. 阅读图文资料，完成下列要求。(24 分)

秘鲁的钦查群岛总面积约 0.92 平方千米，岛上到处都是各种美丽的鸟，以及 30 多米厚的臭气熏天的鸟粪。随着工业革命的推动，19 世纪 40 年代，欧洲国家对肥料的需求量增加，秘鲁就从钦查群岛开采鸟粪销往欧洲，使欧洲农作物的产出提高了至少 3 倍，缓解了因人口激增而出现的粮食危机。从那时起，秘鲁雇佣契约华工挖鸟粪，在 40 年的时间里，出口了 1300 万吨鸟粪，那是秘鲁经济快速增长的“鸟粪时代”，秘鲁迅速成为南美洲的富国；与此同时，秘鲁从欧洲大量进口工业制成品。到了 19 世纪 80 年代，随着化肥的问世，秘鲁持续了 40 多年的“鸟粪经济”走到了尽头。为谋求钦查群岛的可持续发展，有人提出发展鸟粪加工业和旅游业两种建议。下图示意钦查群岛的地理位置。



- (1)说明 19 世纪 40 年代，欧洲国家对肥料的需求量增加的原因。(6 分)
 - (2)简述 19 世纪 40~80 年代秘鲁大量出口鸟粪的原因。(8 分)
 - (3)指出当时秘鲁片面发展“鸟粪经济”对本国制造业的冲击。(6 分)
 - (4)请你在“有人提出发展鸟粪加工业和旅游业两种建议”中，任选一种简要说明。(4 分)
- 37.阅读图文资料，完成下列要求。(22 分)

材料一乌兰察布市是进入东北、华北、西北三大经济圈的交通枢纽，也是中国通往蒙古俄罗斯和东欧的重要国际通道。市辖区集宁自古以来就是北方重要的皮革集散与加工基地。1960 年，上海开始援建集宁，给集宁带来了先进的技术和皮衣款式，集宁皮革产业就此进入了前所未有的发展高峰。1993 年，在政府的扶持下，“皮件一条街”迅速成形，销售全国皮表皮具的商户 550 多家，从业人员 2 500 多人，集宁成为华北地区单体量最大的皮革购物广场，也与浙江海宁、河北辛集、辽宁佟二堡一起成为中国最著名的四大皮革集散地。下图为乌兰察布市示意图。



材料二浙江省海宁市皮革产业开发历史早，被誉为“中国皮革之都”，是中国最著名的皮革、皮草生产基地和集散中心，其皮革产业的产业规模、工业艺术和知名品牌数量均处于全国领先水平。近些年，由于国内外形势的变化，海宁皮革生产成本加大。因此，为适应区域比较优势的变化，海宁皮革积极进行研发与品牌创新，并逐步将劳动密集型的皮革企业和商户转移到西部欠发达地区。集宁从众多竞争城市中脱颖而出，成为海宁皮革产业转移的首选地。

- (1)分析集宁与其他省市相比，承接海宁市皮革产业转移的优势。(10 分)
- (2)推测海宁市产业转移对集宁未来人口迁移和城市化的影响。(6 分)
- (3)指出集宁在皮革资源开发过程中可能出现的环境问题。(6 分)

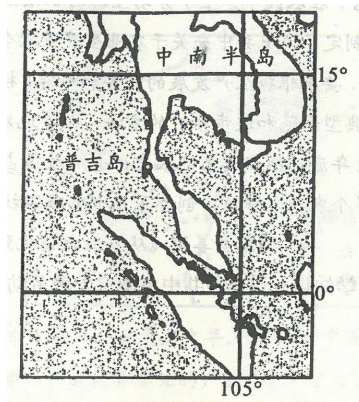
选考题

请考生从给出的 43、44 两道地理题、45、46、47 三道历史题中每科任选一题作答。如果多做，则每学科按所做的第一题计分。作答时用 2B 铅笔在答题卡上把所选题目的题号涂黑。

43. (10 分)【旅游地理】阅读材料，回答问题。

材料一 2018 年 7 月 5 日下午 17 时 45 分左右，两艘载有 127 名中国游客的船只在返回泰国普吉岛途中，突遇特大暴风雨，分别在珊瑚岛和梅通岛倾覆。

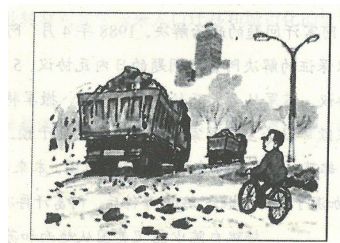
材料二据曼谷报道，2018 年黄金周期间，从事中国线路的泰国旅游公司，业务下滑 50%，损失惨重。这跟一系列负面事件尤其沉船事件似乎有关。下图为普吉岛地理位置示意图。



泰国旅游业出现的问题，对我国海岛旅游业的启示。

44. (10 分)【环境保护】阅读材料，回答问题。

随着城市化进程的不断加快，城市建筑加快了“新陈代谢”速度，拆旧建新工程与日俱增。人们在享受城市文明的同时，也在遭受城市建筑垃圾带来的困扰。下图示意运输途中的城市建筑垃圾。据此完成问题。



指出城市建筑垃圾的来源及治理措施。