

《漳浦一中备战 2019 年高考》

福建省漳浦第一中学 2018--2019 学年模拟考试（一）

### 高三地理试题

出卷人：郑俩坤

审核人：地理教研组全体

#### 第 I 卷

一、选择题：本题共 11 小题，每小题 4 分，共 44 分。在每小题给出的四个选项中，只有一项是符合题目要求的。

总部位于“吐谷”的美国苹果公司是世界著名电子企业,于 2010 年 10 月在郑州新郑综合保税区设立生产基地。2016 年苹果公司公布的全球 766 家零部件生产企业中,中国大 346 家、台湾 41 家、日本 126 家、美国 69 家。数据显示,该生产基地生产的智能电子产品约占果公司全球总产量的一半,产品主要销往美国、英国、中国等地。据此究成 1-3 题。

1. 郑州新郑综合保税区成为苹果公司全球最大生产基地的主要区位条件是

- A. 铁路交通方便      B. 市场潜力大      C. 研发力量强      **D. 生产成本低**

2. 与美国本土零部件供应企业相比,中国大陆零部件供应企业的优势条件是

- A. 接近原料地      **B. 接近市场**      C. 接近研发中心      D. 接近国际航空港

3. 苹果公司的产品想要回归“美国制造”,其难度主要在于美国

- A. 产业链链不完备**      B. 原材料成本高      C. 市场空间狭小      D. 研发能力下降

粮食生产集中度是指某时期某地区粮食产量占全国粮食总产量的比重。下表反映我国不同雨量带粮食生产集中度的变化,据此完成 4~6 题。

年降雨量 (mm)	粮食生产集中度 (%)	
	2010 年	与 1990 年相比的变化
<200	2.9	+0.9
200~400	2.8	+0.8
400~800	45.9	+8.9
≥800	48.4	-10.6

4. 1990~2010 年我国粮食生产重心的变化趋势是

- A. 由中温带移向暖温带      B. 由半湿润区移向湿润区  
**C. 由亚热带移向暖温带**      D. 由半干旱区移向半湿润区

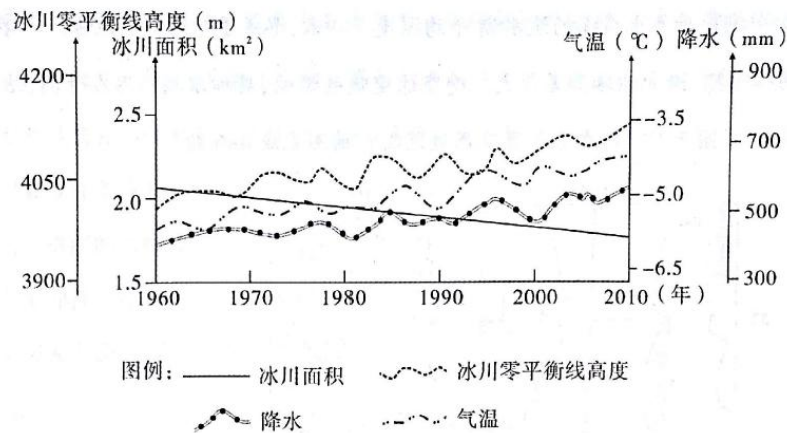
5. 造成我国粮食生产集中度变化的最主要原因是

- A. 全球气候变化      **B. 区域经济发展差异**  
C. 农业技术进步      D. 交通运输网络发展

6. 我国粮食生产集中度的变化

- A. 提高了农业机械化水平**      B. 更有利于水热资源的高效利用  
C. 减轻了交通运输的压力      D. 增加了台风、洪涝的灾害风险

近几十年来,由于气候变化导致新疆冰雪资源发生了很大的变化,并对该地区自然环境和人类生产活动产生了重大的影响。下图示意新疆天山乌鲁木齐河源 1 号冰川地区 1960-2010 年气温、降水、冰川零平衡线(冰川零平衡线是冰川积累区和消融区的界线,在零平衡线上,冰川的积累和消融达到平衡)和冰川面积变化。读图完成 7、8 题。



7. 该地区 1960-2010 年气候与冰川变化之间的关系是

- A. 冰川零平衡线高度波动上升,冰川退缩  
B. 气温、降水的变化与冰川面积变化呈正相关  
C. 降雪减少,冰川融化量增大  
D. 气温升高,冰川补给量增大

8. 气候的变化可能对新疆绿洲农业产生的影响是

- A. 农作物生长期缩短,低温冻害减少  
B. 蒸发旺盛,冰雪融水减少  
C. 降水增加,水土流失加重  
D. 气温升高,冰雪融水和灌溉用水增多

7. A 8. D

【解析】本试题以新疆冰川的变化为背景，考查区域环境各要素之间的关系，理解地理环境整体性与差异性的特征。图示信息显示，降水、气温和冰川零平衡线都呈现随时间波状上升的趋势，只有冰川面积在不断减少，7 题选 A。该区域气温和降水呈升高趋势。气温升高，蒸发旺盛，低温冻害减少。随气温升高，冰川融水增多，会导致融雪性洪水频率增加，灌溉水源增加。8 题选 D。

近 50 年来黑龙江省土地利用空间分布发生了显著变化，东部、北部的沼泽分别逐渐被耕地、林地取代。土地利用的变化导致气温也发生了变化。研究发现，气温变化与地面反射率有关，各土地利用类型的年均地面反射率：林地<沼泽<水域<草地<耕地<建设用地，同类土地的地面反射率冬季最高。据此完成 9~11 题。

9. 该省东部、北部气温的变化趋势分别是

A. 上升、上升      B. 上升、下降      C. 下降、上升      D. 下降、下降

10. 造成地面反射率冬季最高的直接因素是

A. 地温      B. 积雪      C. 植被覆盖率      D. 日照时数

11. 实际观测，该省南部气温却呈上升趋势，其原因最可能是

A. 开垦湿地      B. 毁林开荒      C. 填湖种草      D. 城市化

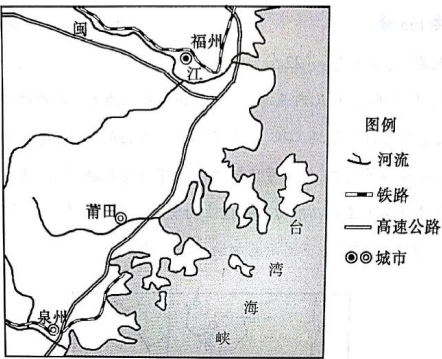
## 第 II 卷

二、非选择题：共 56 分。第 36—37 题为必考题，每个试题考生都必须作答。第 43—44 题为选考题，考生根据要求作答。

（一）必考题：共 46 分。

36. 阅读图文材料，回答下列问题。（22 分）

莆田制鞋产业始于上世纪 80 年代初，因为世界品牌代工生产而崛起。2016 年，莆田拥有 4000 多家制鞋企业，培养了一大批技术精湛的优秀工匠。随着电商的快速崛起，仅在莆田的电商城，分销商多达 3000 家以上，入驻的各类自主或代理品牌超过 500 个。为了鼓励、引导企业走上技术创新之路，莆田市出台鞋业转型升级措施，助力鞋业发展。



（1）简述上世纪 80 年代初莆田制鞋产业崛起的条件。（6 分）

（2）归纳目前莆田制鞋产业的主要特点。（4 分）

（3）说明电商平台对莆田制鞋产业发展的积极作用。（6 分）

（4）莆田是世界鞋类品牌的代工生产基地，完全有能力创出品牌。你是否赞同？说明理由。（6 分）

36. (22 分)（1）劳动力充足且价格低廉；地价低廉；政府政策的扶持；临近台湾省，有利于吸引台商投资；水陆交通便利，便于产品出口等。（每点 2 分，任答三点得 6 分）

（2）为世界品牌代工，自主品牌少，品牌知名度低；制鞋企业数量多，企业单体规模较小，产业集聚效应明显；电商平台是产品的重要销售渠道；创新意识薄弱，创新能力较差等。（每点 2 分，任答二点得 4 分）

（3）使销售渠道多元化，拓展市场范围，有利于扩大制鞋产业的生产规模；降低了产品的流通成本；利于提高品牌知名度；及时获取市场信息，快速调整产品结构，优化产品设计等。（每点 2 分，任答三点得 6 分）

（4）赞同。理由：产业基础好；有大批技术精湛的工匠，有大量产业工人，劳动力充足；地方政府的扶持；自创品牌已经具有一定的知名度等。（每点 2 分，任答三点得 6 分）  
不赞同。理由：高端人才不足；缺乏核心技术，创新能力不强；对代工的依赖程度较高，不利于将生产要素集中到自创品牌的建设中等。（每点 2 分，任答三点得 6 分）

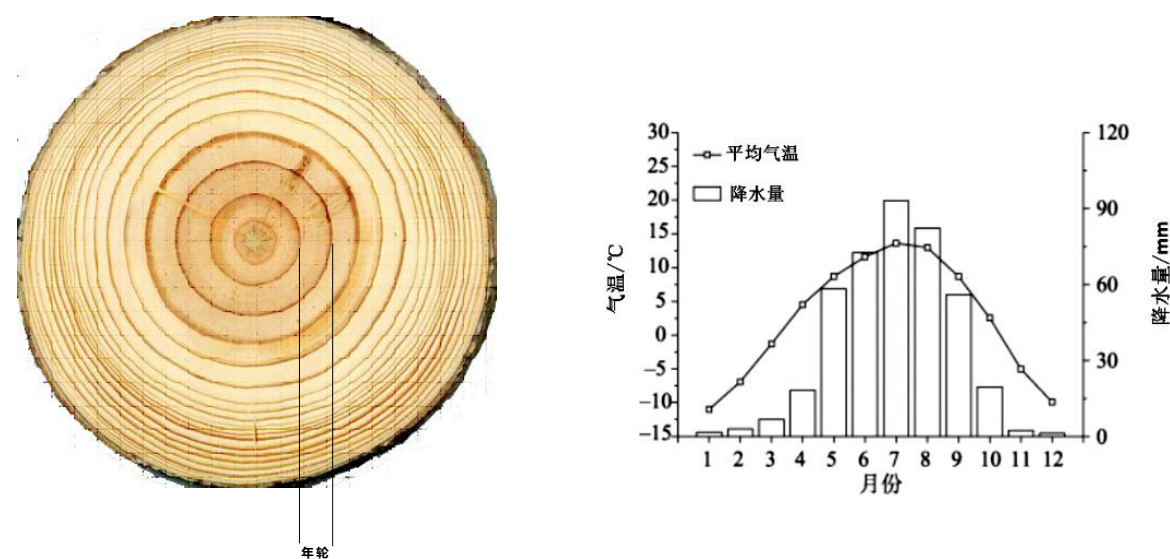
【解析】本题以莆田制鞋产业发展为背景，要求学生提取图文信息，分析、思考问题，解决具体的地理问题。试题从多角度设问，注重对试题设问思路 and 形式的探索和创新设计，鼓励创新思维。

37.（24 分）阅读图文材料，完成下列要求。

树木年轮（简称树轮，如下左图所示）是树木在生长过程中受季节影响而形成的，一年产生一轮。春夏季节，树木材质疏松，颜色较浅，称为早材；秋冬季节，树木材质紧密，颜色较深，称为晚材。同一年的早材和晚材合称为一个年轮。



我国学者利用采自黄河源区冰川雪线高度以下的祁连圆柏树轮资料,重建了该地区河流过去近 400 年的径流变化。祁连圆柏在 0℃以下生长缓慢,该地区气候资料如右下图所示。研究表明,祁连圆柏树轮宽度与降水量呈正相关关系。



- (1) 在分析祁连圆柏树轮时,以前一年 10 月到当年 9 月作为一个研究的时间段,而不是从 1 月到 12 月,试指出其原因。(4 分)
- (2) 分析夏季降水减少时,祁连圆柏树轮变窄甚至缺失的原因。(8 分)
- (3) 研究发现 1657~1695 年,祁连圆柏树轮间距持续增大,请推测该时段河流径流量的变化趋势并说明理由。(8 分)
- (4) 祁连圆柏的寿命一般只有几十年到几百年,但我国学者却建立了该地区 4600 多年的树轮宽度年表,试指出其研究方法。(4 分)

答案:(1) 该区域 10 月下旬温度降到 0℃以下(2 分);树木生长缓慢(2 分),从前一年 10 月到当年 9 月正好增加了一个年轮。

(2) 该地位于半干旱地区,土壤水分不足(2 分),夏季降水减少,树木缺少水分(2 分);气温较高,电子树木的蒸腾和土壤的蒸发强(2 分),树木生长受限(2 分),导致树轮变窄甚至缺失。

(3) 径流量变化趋势:增大(2 分)

理由:该区树轮宽度与降水量呈正相关关系(2 分),树轮向距持续增大说明降水增多(2 分),从而使河流径流量增大(2 分)

(4) 树木即使死亡,年轮也可保留(2 分),岸年代先后把活树的年轮序列与其之前地层中的树轮序列相衔接(2 分),即可得到很长时间的树轮宽度年表。

(二) 选考题:共 10 分。请考生从 2 道地理选考题中任选一题作答。如果多做,则按所做的第一题计分。

43. (10 分)【地理—选修 3: 旅游地理】

研学旅行是新时期我国教育改革提倡的将旅行与研究性学习相结合的一种方式。为全面实施素质教育,深化基础教育课程改革,近年来,很多学校通过研学旅行活动,让学生走出校园去认知社会,体验集体生活,培养实践能力,在旅行的过程中增长见识、体验不同的自然和人文环境、提高学习兴趣,全面提升学生综合素质。我国某学校利用暑假组织学生到西北某地质公园进行研学旅行。

说明该校师生在研学旅行前应做好的准备工作。

43. (10 分)了解研学旅行的目的,查阅资料,做好研究性学习的方案;查询西北地区天气状况,准备必要的防风沙防暑热、遮阳等衣物;通信工具、医药、食品等;联系具有资质的车辆,保证往返交通安全;与景区联系,确定前往人数及时间,做好对接;进行安全知识学习和培训等。(每点 2 分,任答五点得 10 分)

【解析】本题结合目前教育的改革形势,考查学生对社会生活实际的关注。注重培养学生运用地理知识解决实际问题的能力。

44. [地理——选修 5 环境保护](10 分)

山东胶州湾沿海优质海砂资源丰富。某公司在该海域大规模采砂,其开采区域中心距岸最近距离为 5.5 千米,边缘距岸 3 千米,水深 6.8 米。该海域是国家重点保护动物文昌鱼栖息地及其它多种经济鱼类、蟹类和虾类的产卵场。采砂活动造成海洋生态环境发生明显的变化,因而被责令停止。

说明采砂活动被责令停止的原因。

43. (10 分)

过度开采近岸海沙,沙滩向海里坍塌,海岸线被侵蚀、后退(3 分);近海海底从沉积环境转变成侵蚀环境,破坏海底生物的生存环境(3 分);对鱼类的产量具有很大的影响,破坏渔业资源(2 分);采沙船只排放的污染物造成海水(2 分)。