

2018 ~ 2019 学年第一学期期末高一校际联考

政 治

注意事项:

1. 本试卷共 6 页,全卷满分 100 分,答题时间 90 分钟;
2. 答卷前,务必将答题卡上密封线内的各项目填写清楚;
3. 第 I 卷选择题必须使用 2B 铅笔填涂,第 II 卷非选择题必须使用 0.5 毫米黑色墨水签字笔书写,涂写要工整、清晰;
4. 考试结束,监考员将试题卷、答题卡一并收回。

第 I 卷(选择题 共 50 分)

一、选择题(本大题共 25 小题,每小题 2 分,计 50 分;下列各题给出的四个选项中,只有一项符合题目要求)

1. 近年来,“预付款消费”在我国一些服务行业盛行。“预付款消费”其实是消费者向商家授信预先付款,而延期消费其服务和产品。小王花费 300 元办理了某影院的预付款消费卡,在随后的半年内在该电影院观看了 10 场电影。在这里,货币执行的职能是

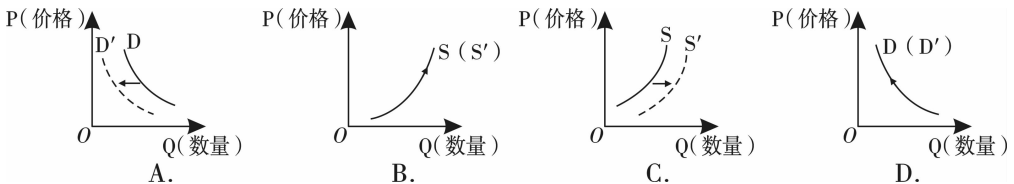
A. 流通手段 B. 价值尺度 C. 支付手段 D. 贮藏手段

2. 2019 年 1 月 3 日,100 美元兑换人民币 683.61 元,而去年同期 100 美元可兑换人民币 649.20 元。在不考虑其他因素的情况下,上述汇率的变化将会

①使我国对美国的出口减少 ②吸引更多的美元投资
③有利于我国进口美国商品 ④增加我国居民赴美旅游的成本

A. ①② B. ①③ C. ②④ D. ③④

3. 2019 年 1 月 5 日,全国铁路实施新的列车运行图。中国铁路西安局调图后开行旅客列车总数将增至 344.5 对,其中高铁 188 对。特别是杭黄高铁开通后,与西部高铁线路实现了互联互通。不考虑其他因素,正确反映线路调整前后民航供需变化的图示(D、D'分别代表变化前后的需求曲线,S、S'分别代表变化前后的供给曲线)是



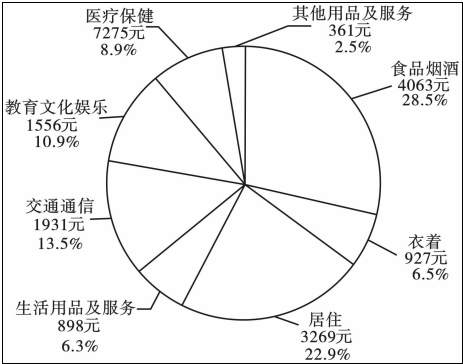
4. 在 2018 全国“两会”热点解读中,社会保障稳居第二位。社会保障之所以如此受关注是因为,要促进消费升级,就要完善社会保障。这一观点是基于

①未来收入预期影响居民消费水平
②完善的社会保障能增强居民消费信心
③消费水平受消费观念影响
④健全的社会保障体系能增强人们当前的支付能力

A. ①② B. ①③ C. ②④ D. ③④

5. 读“2018 年前三季度居民人均消费支出及构成”统计图(前三季度全国居民人均消费支出

14281 元),从图中可得出的结论是



- ①生存资料消费是居民最大的消费支出 ②我国经济社会已经实现了均衡发展
③我国居民的消费结构呈现多元化 ④消费对拉动经济增长的关键作用增强
- A. ①② B. ②④ C. ①③ D. ③④
6. 近年来,国家积极推广绿色居住,合理控制室内空调温度、减少无效照明;有序发展网络预约拼车,自行车租赁等出行方式;在中小学试点校服、课本循环利用等。这一系列举措意在
- ①践行绿色消费,提高资源利用效率
②实现量入为出,确保消费与经济承受力相符
③推广绿色产品,扩大绿色消费市场
④促进环境保护,增强可持续发展能力
- A. ①③ B. ②③ C. ①④ D. ②④
7. 随着港珠澳大桥的正式通车运营,跨境巴士、跨境出租车、跨境私家车等来往三地只需约 40 分钟,实现了“一桥连三地,天堑变通途”。它连起了世界最具活力经济区,对香港、澳门、珠海三地的跨境旅游、购物、产业协作以及经济社会一体化发展将会产生深远影响。上述材料体现了
- ①生产决定消费的对象 ②消费是生产的最终目的
③消费为生产创造动力 ④生产能够为消费创造动力
- A. ①② B. ③④ C. ②③ D. ①④
8. 几年前,某国有独资企业改制为股份有限公司,改制后的公司经济成分如下表:

国有经济	集体经济	个体经济	私营企业	外资经济
50%	20%	5%	10%	15%

- 由此可知该公司是
- ①国有控股企业 ②集体企业
③混合所有制企业 ④非公有制企业
- A. ①③ B. ①② C. ③④ D. ②④
9. 中央经济工作会议指出:振兴实体经济,要引导企业形成自己独有的比较优势,发扬“工匠精神”,加强品牌建设,培育更多“百年老店”,增强产品竞争力。下列选项属于企业加强品牌建设的是
- ①以诚信经营为先,提升企业的信誉和形象
②提高自主创新能力,为名牌产品提供政策支持
③树立质量第一的强烈意识,培育消费者的认知度
④把追求特色作为核心,实现经济效益与社会效益统一

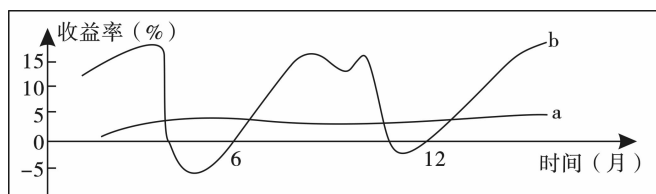
- A. ①② B. ②④ C. ③④ D. ①③

10. 据有关统计,2018 年全国高校应届毕业生达 820 万,预计 2019 年将达到 830 多万。面对严峻的就业形势,为了实现就业,大学生应该

- ①出台积极的就业政策措施,提供全方位的公共就业服务
②树立正确的就业观念,实现多渠道、多途径就业
③不断学习,增强自身的劳动素养和技能,提高竞争力
④企业要积极承担社会责任,扩大就业规模

- A. ①② B. ②③ C. ①④ D. ③④

11. 投资理财需要同时考虑风险和收益。下图是 a、b 两种理财产品在同一时间段内的收益走势图,其中分析正确的是



- ①a 产品收益稳定,没有投资风险 ②b 产品投资收益率高,但是风险也比较高
③a 产品投资收益上升幅度小 ④b 产品投资收益高,是最好的投资选择

- A. ①② B. ①④ C. ②③ D. ③④

12. 张某是某国企工程师,2018 年全年的收入为:工资 6.6 万元,奖金 0.8 万元,个人专利转让收入 1.5 万元。其妻子刘某是个体户,2018 年全年收入为:个体经营收入 3.2 万元,房屋租赁收入 0.8 万元。在张某一家 2018 年的收入中,按劳分配和按生产要素分配的收入分别是

- A. 7.4 万元;5.5 万元 B. 8.9 万元;4 万元
C. 9.8 万元;3.1 万元 D. 7.4 万元;4 万元

13. 2018 年上半年我国居民人均可支配收入部分数据如下表所示:

	数量(元)	实际增长率
全国居民人均可支配收入	14 063	6.6%
城镇居民人均可支配收入	19 770	5.8%
农村居民人均可支配收入	7 142	6.8%

注:城乡居民人均收入倍差比 2017 年同期缩小 0.02。

由上表可推断出

- ①我国收入分配趋向合理 ②我国农村居民的消费支出高于城镇居民
③我国社会总体消费水平不断提高 ④我国正在迈向同等富裕的社会

- A. ①③ B. ①④ C. ②③ D. ②④

14. 2018 年 3 月,中共中央办公厅、国务院办公厅印发《关于提高技术工人待遇的意见》,指导企业深化工资分配制度改革,建立基于岗位价值、能力素质、业绩贡献的工资分配机制,强化工资收入分配的技能价值激励导向。落实这一政策有利于

- ①贯彻我国的按劳分配原则,健全再分配制度
②提高技术工人生产积极性,助推企业转型升级
③实现技高者多得、多劳者多得,增强技术工人获得感
④快速解决技术工人短缺问题,优化劳动力供给结构

- A. ①② B. ①④ C. ②③ D. ③④

15. “事不公则心不平,心不平则气不顺,气不顺则难和谐。”在推动我国经济社会发展的过程中,必须深入推进收入分配制度改革,正确处理好效率与公平的关系。这就要求我们做到
- ①既要落实分配政策,又要提倡奉献精神 ②既要鼓励创业致富,又要倡导回报社会
③既要反对平均主义,又要反对收入差距 ④初次分配注重效率,再分配中强调公平
- A. ①② B. ③④ C. ②③ D. ①④

16. 2019 年 1 月 1 日,新修订的《中华人民共和国个人所得税法》正式施行,新个税法将个税起征点由每月 3500 元提至 5000 元(6 万元/年)。对此,以下推断合理的是
- ①个税起征点提高—财政收入减少—国债发行增加—投资规模缩小
②个税起征点提高—收入分配合理—激发生产热情—提高经济效率
③个税起征点提高—工薪阶层增收—消费信心增强—消费动力释放
④个税起征点提高—分配趋于平均—缓解社会矛盾—社会更加和谐
- A. ①② B. ②③ C. ①④ D. ③④

2018 年 12 月 19 日至 21 日,2019 年中央经济工作会议在北京举行。会议指出,要继续实施积极的财政政策和稳健的货币政策,适时预调微调,稳定总需求;积极的财政政策要加力提效,实施更大规模的减税降费,较大幅度增加地方政府专项债券规模;稳健的货币政策要松紧适度,保持流动性合理充裕,改善货币政策传导机制,提高直接融资比重,解决好民营企业和小微企业融资难融资贵问题。据此回答 17、18 题。

17. 2019 年,我国将继续实施积极的财政政策和稳健的货币政策。下列举措属于积极财政政策的是
- ①为防范化解重大风险,安排地方政府专项债券万亿元以上
②央行适度增加中长期流动性供应,保持货币供应量合理增长
③扩大财政支出规模,增加经济建设支出
④央行上调各大商业银行存贷款准备金率 1 个百分点
- A. ①② B. ①③ C. ②④ D. ③④

18. 2019 年,我国将实施更大规模的减税降费,这产生的影响是
- ①将导致国家财政收入大幅减少 ②有利于减轻企业税负,激发市场活力
③会使国家财政收支出现严重的失衡 ④有利于刺激总需求增长,拉动经济增长
- A. ①② B. ①③ C. ②④ D. ③④

19. 根据出口退税标准,节能灯和 LED 灯的出口退税率分别为 17% 和 13%。某公司向海关申报出口节能灯 50000 只,后经海关人员查验,发现该批货物大部分都是 LED 灯。该公司的行为属于
- A. 偷税 B. 欠税 C. 骗税 D. 抗税

20. 2019 年 1 月 1 日,《电子商务法》正式施行。近年来,电子商务已成为人们日常生活中不可或缺的一部分,同时,电子商务在发展中也出现了诸多突出问题和瓶颈,而随着《电子商务法》的出台,势必对整个电商行业带来深远影响。对此,下列认识不正确的是
- A. 有助于推动电商诚信机制建设,营造健康有序的市场环境
B. 有利于更加全面保护电商从业者、消费者的合法权益
C. 将会阻碍电商行业的充分竞争,不利于其健康发展
D. 将为规范电子商务行为、维护市场秩序提供法律保障

21. 某市发布新的人才引进政策时,政府有关负责人强调:“领军型企业,由企业家自己说了算,企业家说需要什么样的急需人才,由他们自己定标准,政府是照单办理,照单全收,对人才的认定、引进、评价,突出向市场放权。”在人才引进上,该市
- ①发挥市场在人才资源配置中的决定性作用

- ②弱化政府的有形之手,突出服务职能
 ③提高优秀企业家在人才认定引进中的话语权
 ④用行政手段促进人才的优化配置
- A. ①② B. ①③ C. ②④ D. ③④
22. 中国特色社会主义进入了新时代,我国经济也进入了新时代。推动高质量发展,破解发展难题,厚植发展优势,必须牢固树立并切实贯彻创新、协调、绿色、开放、共享的发展理念。下列对此认识正确的是
- ①创新发展注重的是解决发展动力问题
 ②协调发展注重的是解决人与自然和谐共生问题
 ③绿色发展注重的是解决发展不平衡问题
 ④开放发展注重的是解决发展内外联动问题
- A. ①② B. ②③ C. ①④ D. ③④
23. 要把生态文明理念和原则全面融入城镇化建设的全过程,走集约、智能、绿色、低碳的新型城镇化道路。某县党委为了贯彻这一精神,要在主要街道悬挂宣传标语,下列标语中与该主题最符合的是
- A. 新型工业立县 现代农业富民 旅游经济兴贸
 B. 以解放思想为先导 以提高速度为目标
 C. 践行科学发展观 全民动员打造现代农业示范区
 D. 为建设自然、生态、现代宜居幸福新城而努力奋斗
24. 一个“雪碧”饮料瓶上印有以下文字:由“雪碧”及“SPRITE”商标持有人可口可乐公司授权湛江中粮可口可乐饮料有限公司灌装及在指定区域内销售。下面标的地址是中国广东湛江市经济技术开发区乐金路8号。当今世界经济全球化的主要表现,从上述材料中能比较明显看出的有
- ①生产全球化 ②资本全球化 ③贸易全球化 ④金融全球化
- A. ①② B. ③④ C. ①③ D. ②④
25. 2017年10月,比亚迪在美国首家中国独资电动大巴工厂投产。除美国工厂外,比亚迪还在巴西、匈牙利、法国等多个国家建立大巴生产基地,加速推进“全球造”。这说明中国企业
- ①顺应经济全球化趋势 ②出口贸易竞争新优势正在形成
 ③利用外资的综合优势正在提升 ④“走出去”的能力正在提高
- A. ①③ B. ①④ C. ②③ D. ②④

第Ⅱ卷(非选择题 共50分)

二、非选择题(本大题共4小题,计50分)

26. (14分)阅读材料,完成下列要求。

材料一:数据显示,2018年前11月,新能源车销量同比增长68%,达103万台,突破100万台大关,意味着我国的新能源车市场的正式兴起。新能源汽车以其排放量大、行驶稳定等优点受到人们的青睐。但新能源汽车价格普遍偏贵。一方面,关键技术尚未突破,企业研发投入大,动力电池价格高昂。另一方面,新能源汽车的现实产量和保有量并不高。

材料二:随着我国经济的健康稳定发展,居民收入不断增加,人们对汽车的需求越来越多。而新能源汽车低碳环保的生活理念,也使得新能源汽车成为新的消费热点。商务部新闻发言人高峰表示,新能源汽车市场的快速发展得益于国家各项鼓励政策的作用,也有消费者更加愿意接受和使用新能源汽车的因素。预计2019年中国新能源汽车市场仍将继续扩大,保持较快增长。

(1)结合材料一,运用“影响价格的因素”的相关知识,分析新能源汽车价格普遍偏贵的原因。(6分)

(2)结合材料二,运用经济生活相关知识,说明“预计2019年中国新能源汽车市场仍将继续扩大并保持较快增长”的依据。(8分)

27.(12分)阅读材料,完成下列要求。

2018年9月27日,习近平总书记来到辽阳市,视察了中国石油辽阳石化公司以及辽宁忠旺集团。这两家企业,一家是国有企业,一家是民营企业。在辽阳石化公司,总书记强调,国有企业地位重要、作用关键、不可替代,是党和国家的重要依靠力量。在忠旺集团,总书记强调,党中央历来支持和鼓励民营企业发展,十八大以来党中央出台了一系列扶持民营经济发展的改革举措,要坚持“两个毫不动摇”,为民营企业发展营造良好的法治环境和营商环境,依法保护民营企业权益,鼓励、支持、引导非公有制经济继续发展壮大。

民营经济在整个经济体系中具有重要地位,贡献了50%以上的税收,60%以上的GDP,70%以上的技术创新,80%以上的城镇劳动就业,90%以上的新增就业和企业数量。如果没有民营企业的发展,就没有整个经济的稳定发展;如果没有高质量的民营企业体系,就没有现代产业体系,支持民营企业发展就是支持整个国民经济的发展。

有人认为:大力发展民营经济会削弱公有制经济的主体地位。结合上述材料,谈谈你的认识。

28.(12分)阅读材料,完成下列要求。

十三届全国人大一次会议公布了“国家账本”。2018年我国政府将加大财政支出规模,调整优化财政支出结构,实现“聚力增效”。全年用于防范化解重大风险的地方专项债券比上年增加5500亿元;中央财政补助地方专项扶贫资金比上年增加200亿元;中央财政共安排大气、水、土壤三项污染防治资金比上年增加64.65亿元;城乡居民基本医疗保险财政补助标准提高40元,达到每人每年490元。

概括上述材料所蕴含的经济信息,并运用经济生活知识,分析调整优化财政支出结构的意义。

29.(12分)阅读材料,完成下列要求。

党的十九大报告指出:“建设现代化经济体系,必须把发展经济的着力点放在实体经济上,把提高供给体系质量作为主攻方向,显著增强我国经济质量优势。加快推动互联网、大数据、人工智能和实体经济深度融合,在创新引领、绿色低碳、共享经济等领域培育新增长点、形成新动能。支持传统产业优化升级,促进我国产业迈向全球价值链中高端。”习近平总书记多次强调,建设现代化经济体系是我国发展的战略目标,也是转变经济发展方式、转换经济增长动力的迫切要求。既是重大理论命题,更是重大实践课题,对于我国跨越发展关口、实现发展战略目标,具有重大而紧迫的现实意义和极其深远的历史意义。

结合材料并运用经济生活的相关知识,说明我国应怎样建设现代化经济体系。

2018 ~ 2019 学年第一学期期末高一校际联考

政治参考答案及评分标准

一、选择题(本大题共 25 小题,每小题 2 分,计 50 分)

1. C 2. C 3. A 4. A 5. C 6. C 7. D 8. A 9. D 10. B
11. C 12. A 13. A 14. C 15. A 16. B 17. B 18. C 19. C 20. C
21. B 22. C 23. D 24. C 25. B

二、非选择题(本大题共 4 小题,计 50 分)

26. (14 分)(1)①价值决定价格。新能源汽车的研发成本高,动力电池价格高,导致价格偏高。(3 分)②供求影响价格。供不应求,价格上涨。新能源汽车现实产量和保有量不高,供给不足,导致价格高。(3 分)
- (2)①收入是消费的基础和前提。我国经济发展水平的不断提高和居民收入的持续增加,为居民购买新能源汽车提供了经济保障。(3 分)②消费心理、消费观念影响居民消费。新能源车的低碳环保特点符合消费者的求实心理和保护环境、绿色消费的原则。(3 分)③国家各项鼓励新能源汽车发展和消费的政策,在一定程度上降低了新能源汽车的生产成本和居民购买新能源汽车的成本。(2 分)
27. (12 分)①公有制经济和非公有制经济都是社会主义市场经济的重要组成部分,都是我国经济社会发展的重要基础,大力发展民营经济有利于促进经济增长、扩大就业、增加税收、促进创新。(4 分)②公有制是社会主义经济制度的基础,国有资产在社会总资产中仍占优势,在关系国民经济命脉的重要行业和关键领域,国有经济仍占支配地位。(4 分)③公有制经济和非公有制经济相辅相成、相得益彰,大力发展民营经济不会削弱公有制经济的主体地位。(4 分)
28. (12 分)信息:2018 年我国坚持积极的财政政策的趋向不变;进一步扩大财政支出规模、优化财政支出结构,重点向民生领域倾斜,提高财政支出的公共性、普惠性。(6 分)
- 意义:①有利于完善社会保障体系,改善民生,缩小贫富差距,促进社会公平。(2 分)②能够实行科学的宏观调控,实现资源合理配置,促进国民经济持续健康发展。(2 分)③深入贯彻落实科学发展观,推进生态文明,建设资源节约型、环境友好型社会。(2 分)
29. (12 分)①建设现代化经济体系,要牢固树立并切实贯彻创新、协调、绿色、开放、共享的发展理念,大力实施创新驱动发展战略。(3 分)②要大力发展实体经济,筑牢现代化经济体系的坚实基础。(3 分)③要实施乡村振兴战略,建立健全城乡融合发展体制机制和政策体系,加快推进农业农村现代化。(3 分)④要实施区域协调发展战略,优化现代化经济体系的空间布局,建立更加有效的区域协调发展新机制。(3 分)